



**РОССИЙСКАЯ КИНОЛОГИЧЕСКАЯ ФЕДЕРАЦИЯ**

**РОССИЙСКАЯ ФЕДЕРАЦИЯ ЛЮБИТЕЛЬСКОГО СОБАКОВОДСТВА**

**КЛУБ ЛЮБИТЕЛЕЙ ЖИВОТНЫХ «ОЛИМП»**

Москва, Варшавское ш., 152/7

## **КАТАЛОГ**

**ЗООТЕХНИЧЕСКОГО МЕРОПРИЯТИЯ  
РАНГА САС 2й группы FCI  
«ОЛИМП – ЗОЛОТАЯ ОСЕНЬ 2023»**



**четыре лапы**



**Москва**

Алтуфьевское шоссе, д.37, стр.1  
ТВЦ «Аврора»

**12 ноября 2023 г.**

# **Клуб любителей животных «Олимп»**

Москва, Варшавское ш., 152/7

Председатель – Думби Елена Маратовна  
тел.: 8-926-232-44-28, e-mail: klubolimp@yandex.ru  
сайт: <https://klub-olimp.ru>

---

**Судья:** Корнеева И.В. / Korneeva I.V. (Москва / Moscow)

**Оргкомитет:** Думби Е., Думби Ю., Патронникова М.Ю.

**Председатель оргкомитета:** Думби Е.

## **ПРАВИЛА ПРОВЕДЕНИЯ ВЫСТАВКИ СОБАК РАНГА САС 2й группы**

Выставка проводится только с предварительной записью и обязательным выпуском каталога всех участников. Собаки, не внесённые в каталог, к участию в выставке не допускаются.

### **ВЫСТАВОЧНЫЕ КЛАССЫ**

- Класс беби / baby (с 4 до 6 месяцев)
  - Класс щенков / puppy (с 6 до 9 месяцев)
  - Класс юниоров / junior (с 9 до 18 месяцев)
  - Класс промежуточный / intermediate (с 15 до 24 месяцев)
  - Класс открытый / open (с 15 месяцев)
  - Класс рабочий / working (с 15 месяцев, для собак, имеющих рабочие серт.)
  - Класс чемпионов / champion (с 15 месяцев, для собак имеющих титул Чемпион России, Национальный чемпион страны FCI, Интерчемпион)
  - Класс ветеранов / veteran (с 8 лет)
- Датой определения возраста собаки является день выставки.

### **ОЦЕНКИ И ТИТУЛЫ**

В классе юниоров, промежуточном, открытом, рабочем, чемпионов и ветеранов присуждаются следующие оценки:

- отлично / excellent (красная лента),
- очень хорошо / very good (синяя лента),
- хорошо / good (зеленая лента),
- удовлетворительно / satisfactory (желтая лента),
- дисквалификация / disqualification (белая лента),
- без оценки / no evaluation.

В классе щенков присуждаются следующие оценки:

- очень перспективный / very promising (красная лента),
- перспективный / promising (синяя лента),
- неперспективный / no promising (зеленая лента).

В ринге по усмотрению судьи могут выдаваться сертификаты и присуждаться титулы в следующем порядке:

- CW – победитель класса, присуждается первой собаке в классе, получившей высшую оценку
- R.CW – резервный победитель класса, присуждается второй собаке в классе получившей высшую оценку
- J.CAC (BEST JUNIOR кобель породы и BEST JUNIOR сука породы) – кандидат в юные чемпионы России по красоте
- R.JCAC – резервный кандидат в юные чемпионы России
- CAC – кандидат в чемпионы России по красоте
- R.CAC – резервный кандидат в чемпионы России по красоте
- V.CAC (BEST VETERAN кобель породы и BEST VETERAN сука породы) – кандидат в ветераны чемпионы России по красоте
- R.VCAC – резервный кандидат в ветераны чемпионы России по красоте.

Все резервные сертификаты могут присуждаться только при условии, что присуждены основные сертификаты. Так, не может быть присужден R.CAC, если не присужден CAC.

- ЛК – лучший взрослый кобель породы, выбирается сравнением CW классов промежуточного, открытого, рабочего, чемпионов с присуждением на выставках ранга CACIB лучший кобель - CACIB, на выставке ранга CAC лучший кобель – CAC, на выставке ранга ЧРКФ лучший кобель – ЧРКФ
- ЛС – лучшая взрослая сука породы выбирается, аналогично выбору ЛК
- BEST BABY породы – лучший беби породы выбирается сравнением кобеля и суки CW беби
- BEST PUPPY породы – лучший щенок породы выбирается сравнением кобеля и суки CW щенков
- BEST JUNIOR породы – лучший юниор породы выбирается сравнением кобеля и суки CW юниоров
- BEST VETERAN породы – лучший ветеран породы выбирается при сравнении кобеля и суки CW ветеранов
- BOB (Best of Breed) – ЛПП - лучший представитель породы выбирается в следующем порядке: в ринг выводится шесть собак: ЛК, ЛС, JCAC кобель, JCAC сука, CW ветеран кобель и CW ветеран сука, из которых судья выбирает BOB
- BOS (Best of Opposite Sex) – лучший представитель противоположного пола в породе) выбирается сравнением собак противоположного пола, оставшихся после выбора ЛПП/BOB.

После окончания породных рингов на главном ринге судья проводит финальный выбор:

- BIS-baby – лучший беби, BIS-Puppy – лучший щенок, BIS-Junior – лучший юниор, BIS-Veteran – лучший ветеран выставки, выбираются при сравнении лучших беби, щенков, юниоров, ветеранов каждой породы, участвующей в выставке (в каждом конкурсе расставляются не менее трех лучших собак). Если выставка проводится в течение нескольких дней, то выбирается лучший беби, щенок, юниор, ветеран каждого дня, без дальнейшего сравнения между победителями каждого дня.
- BIG – лучшая собака в группе по классификации FCI, судья выбирает среди ЛПП трех лучших собак, первая из которых получает титул BIG.

### **ТРЕБОВАНИЯ К УЧАСТНИКАМ ВЫСТАВКИ**

На всех зоотехнических мероприятиях РКФ здоровье и благополучие собак являются **АБСОЛЮТНЫМ ПРИОРИТЕТОМ**. Любые действия (со стороны владельцев, организаторов, судей и иных лиц, находящихся на территории выставки), которые могут быть расценены как нарушение принципа ответственного отношения к животным, влекут за собой санкции вплоть до дисквалификации.

На каждую собаку, участвующую в выставочных мероприятиях, должны быть оформлены ветеринарные сопроводительные документы (с использованием ФГИС «Меркурий») или международный ветеринарный паспорт (для иностранных собак). Без прохождения ветеринарного контроля собака в ринг не допускается.

Лица, сопровождающие собак, обязаны иметь при себе ветеринарные паспорта, копии родословных или метрик щенков на каждое животное, участвующее в выставке. Сотрудники оргкомитета вправе требовать предъявления этих документов.

Все собаки, участвующие в выставке, должны быть выгуляны. Выгул собак осуществляется строго в отведенных для этого местах. Каждый участник выставки обязан иметь при себе и применять средства для уборки за своей собакой на всей территории выставки, а также в специальных местах для выгула. Средства для уборки должны находиться возле каждого ринга.

Груминг животных производится только в отведенных для этого местах.

Запрещается выставлять собак в строгих ошейниках, намордниках, шлейках. Все собаки в выставочных залах должны находиться на коротких поводках и выставляться только на ринговках с фиксатором.

Запрещается обрабатывать собаку любыми препаратами, которые видоизменяют структуру, форму и цвет шерсти, кожи, когтей, мочки носа. Разрешается только предусмотренный стандартом тримминг и / или стрижка, а также расчесывание шерсти щеткой или расческой. Запрещается оставлять собаку привязанной на столе для груминга вне периода подготовки шерсти к показу.

Запрещается тянуть собаку и / или поднимать ее вверх за ошейник или хвост. Экспонент, который не следует установленным правилам показа собаки, должен будет покинуть ринг. Судья имеет право оставить собаку без оценки.

За жестокое обращение с собаками, неэтичное поведение на территории выставки, спровоцированные драки собак, покусы Выставочная комиссия РКФ по заявлению судьи, работников ринга, членов оргкомитета или участников выставки может дисквалифицировать владельца и собаку со всех мероприятий РКФ / FCI с аннулированием оценок и титулов. Участники должны всегда контролировать поведение своих питомцев и предотвращать их агрессию, направленную на людей и других собак. Заявления о драках и покусах подаются в оргкомитет выставки и должны быть рассмотрены им до окончания мероприятия; на Выставочную комиссию РКФ жалоба направляется вместе с сопроводительным письмом от председателя оргкомитета.

К случаям жестокого отношения относится также оставление собаки в некомфортных либо опасных для ее здоровья условиях, в том числе на прилегающей к выставке территории, например на парковке. При поступлении жалобы о закрытых в салоне автомобиля животных (особенно без обеспечения доступа воздуха в салон и вентиляции) оргкомитет выставки обязан вызвать полицию для принятия экстренных мер.

При расположении участников возле рингов запрещается:

- перекрывать проходы между рингами;
- самовольно натягивать ленты или иным способом ограничивать свободный проход;
- располагать клетки с животными у рингов других пород;
- располагать клетки с животными при входе в главный ринг и выходе из него.

На выставках РКФ запрещено ведение несанкционированной торговли, в том числе торговли животными, и размещение несанкционированной рекламы. Нарушение данного запрета может привести к отстранению от участия как в этом, так и в последующих мероприятиях РКФ.

На мероприятиях РКФ запрещается курить и распивать спиртные напитки вне отведенных для этого мест. Лица, нарушившие это, могут быть привлечены к ответственности на основании действующего законодательства Российской Федерации. Со стороны РКФ к ним могут быть также применены дисциплинарные меры.

Все находящиеся на территории выставки участники, персонал и зрители должны соблюдать чистоту и порядок, выполнять правила санитарии, ветеринарии и противопожарной безопасности.

## КОНКУРСЫ

Во всех конкурсах могут участвовать лишь собаки, внесенные в каталог и заранее записанные на конкурс, экспонировавшиеся на выставке и получившие оценку не ниже «очень хорошо» (собаки класса щенков в конкурсах не участвуют).

- **Конкурс питомников** (kennel competition) – участвуют 4 собаки одной породы, рожденные в одном питомнике, имеющие одну заводскую приставку.
- **Конкурс пар** (couple competition) – 2 собаки одной породы, кобель и сука, принадлежащие одному владельцу.
- **Конкурс производителей** (progeny competition) – производитель или производительница и 4 потомка.

Если выставка проводится в течение нескольких дней, то выбирается лучшая пара, питомник и производитель каждого дня.

## ПРОЦЕДУРА СУДЕЙСТВА

Главным лицом в ринге является судья. По организационным вопросам ответственным за работу ринга является распорядитель, но все решения принимаются только с согласия судьи.

Судейство в каждой породе проходит в следующем порядке: беби кобели, щенки кобели, юниоры кобели, кобели классов промежуточного, открытого, рабочего, чемпионов, чемпионов НКП (на монопородных выставках), кобели ветераны; беби суки, щенки суки, юниоры суки, суки классов промежуточного, открытого, рабочего, чемпионов, чемпионов НКП (на монопородных выставках), суки ветераны.

Судья в ринге производит индивидуальный осмотр каждой собаки в стойке и в движении, делает описание (если это предусмотрено регламентом выставки) и присуждает оценку.

После осмотра всех собак в классе проводится сравнение на CW, и четыре лучших собаки расставляются по местам с 1-го по 4-е (при наличии оценки не ниже «очень хорошо», в классах беби и щенков – при наличии оценки не ниже «перспективный»).

Любое решение, принятое судьей относительно оценки, расстановки, присуждения титулов и выдачи сертификатов, является окончательным и не может быть отменено в рамках данного конкретного мероприятия. Если экспонент считает решение судьи в отношении своей собаки ошибочным или усматривает в действиях судьи нарушение положений РКФ и / или FCI о выставках и / или о судьях, он может обратиться с жалобой в соответствующую комиссию РКФ.

Экспоненты, опоздавшие в ринг, к экспертизе не допускаются. На усмотрение судьи они могут быть описаны вне ринга (с оценкой, но без присвоения титулов и сертификатов).

Экспонент не может покинуть ринг во время экспертизы без разрешения судьи. За самовольный уход с ринга судья вправе аннулировать ранее присвоенную оценку / титул.

В случае неприбытия или опоздания судьи, назначенного на породу, экспертизу собак осуществляет резервный судья.

## ТЕХНИЧЕСКИЕ ТРЕБОВАНИЯ

Выставки любого ранга могут проводиться как в помещении, так и на открытых площадках. Помещение должно быть хорошо проветриваемым либо кондиционируемым, с возможностью поддерживать комфортный температурный режим. При проведении мероприятия на открытой площадке организатор обязан уделить особое внимание качеству покрытия (искусственного или естественного), на котором будут выставляться собаки. Поверхность должна быть максимально ровной и не доставлять собакам неудобств при движении. На ринге и вне его обязательно наличие тентов (палаток, навесов), позволяющих укрыться от дождя или солнца. Для отдыха судей на территории выставки должно быть оборудовано обособленное помещение (комната, шатер), в котором запрещено находиться участникам. Организатор должен заблаговременно озаботиться наличием свободного доступа к воде для собак. На выставке обязательно присутствие ветеринарного врача.

Ринги для судейства в породах должны быть достаточного размера (не менее 10х10 м) с нескользким покрытием, позволяющим оценить движения собаки. Для пород, у которых стандартом предусмотрены измерения и / или взвешивание, организатор должен иметь весы, ростомер и измерительную ленту. Для осмотра мелких пород на ринге должен быть дополнительный стол (желательно стол для груминга с резиновым покрытием). В секретариате выставки должны иметься сканеры для считывания микрочипов.

Организатор обязан обеспечить свободное нахождение и передвижение участников и посетителей выставки вне рингов (минимально необходимая площадь для проведения выставки рассчитывается как площадь рингов, умноженная на два). Подход к рингам должен быть открыт по крайней мере с двух сторон. Желательно предусмотреть зоны для груминга и для выгула собак.

Судейство в рингах и на конкурсах должно начинаться строго в указанное время. Судейство породы раньше времени, указанного в расписании, запрещается. Контроль за соблюдением расписания является обязанностью организатора.

## ВЫСТАВКА САС 2 группы FCI

1	БЕРНСКИЙ ЗЕННЕНХУНД / BERNESE MOUNTAIN DOG	1	--	1	( 1 )
2	БУЛЬМАСТИФ / BULLMASTIFF	2	--	2	( 1 )
3	ДОБЕРМАН / DOBERMANN	3	--	4	( 2 )
4	РИЗЕНШНАУЦЕР (ЧЕРН) / GIANT SCHNAUZER BLACK	5	--	7	( 3 )
5	РОТВЕЙЛЕР / ROTTWEILER	8	--	8	( 1 )
6	РУССКИЙ ЧЕРНЫЙ ТЕРЬЕР / BLACK RUSSIAN TERRIER	9	--	12	( 4 )
7	СЕНБЕРНАР КОРОТКОШЕРСТНЫЙ / SAINT BERNARD DOG SMOOTH	13	--	13	( 1 )
8	ТИБЕТСКИЙ МАСТИФ / DO-KHYI-TIBETAN MASTIFF	14	--	15	( 2 )
9	ХОВАВАРТ / HOVAWART	16	--	17	( 2 )
10	ХОТОШО (БУРЯТ-МОНГОЛЬСКАЯ СОБАКА) / HOTOSHO (BURYAT-MONGOLSKAYA	18	--	19	( 2 )
11	ЦВЕРГПИНЧЕР / ZWERGPINSCHER	20	--	21	( 2 )

## Расписание выставки САС 2 группы FCI

### РИНГ 1

#### ИРИНА КОРНЕЕВА

##### 12-00 ВЫСТАВКА САС 2-Й ГРУППЫ FCI

БЕРНСКИЙ ЗЕННЕНХУНД / BERNESE MOUNTAIN DOG || SWITZERLAND  
БУЛЬМАСТИФ / BULLMASTIFF || GREAT BRITAIN  
ДОБЕРМАН / DOBERMANN || GERMANY  
РИЗЕНШНАУЦЕР (ЧЕРН) / GIANT SCHNAUZER BLACK || GERMANY  
РОТВЕЙЛЕР / ROTTWEILER || GERMANY  
РУССКИЙ ЧЕРНЫЙ ТЕРЬЕР / BLACK RUSSIAN TERRIER || RUSSIA  
СЕНБЕРНАР КОРОТКОШЕРСТНЫЙ / SAINT BERNARD DOG SMOOTH || SWITZERLAND  
ТИБЕТСКИЙ МАСТИФ / DO-KHYI-TIBETAN MASTIFF || TIBET(CHINA)  
ХОВАВАРТ / HOVAWART || GERMANY  
ХОТОШО (БУРЯТ-МОНГОЛЬСКАЯ СОБАКА) /  
HOTOSHO (BURYAT-MONGOLSKAYA SOBAKA) || RUSSIA  
ЦВЕРГПИНЧЕР / ZWERGPINSCHER || GERMANY

**БЕСТ ВЫСТАВКИ САС 2-Й ГРУППЫ FCI (БЕБИ, ЩЕНКИ, ЮНИОРЫ, ЛПП)**

ВЫСТАВКА СОБАК  
САС 2-й группы FCI

**БЕРНСКИЙ ЗЕННЕНХУНД**  
BERNESE MOUNTAIN DOG (SWITZERLAND)

**суки / females**промежуточный / intermediate class**001 МИЛЛЕНИУМ СТАР ЖЕННИФЕР**

РКФ 6591422, DDV 7882, дата рождения: 01.07.2022, окрас: Трехцветный,  
о: LION KING KIZIAKOWA ZAGRODA, м: SHARMANDZHI BLACK EDITION,  
зав: ПАЛАГИНА О., вл: ТЕРЕШКОВА В., ПАЛАГИНА О., МО, ДМИТРОВ  
оценка:..... титул:.....

**БУЛЬМАСТИФ**  
BULLMASTIFF (GREAT BRITAIN)

**суки / females**промежуточный / intermediate class**002 МЭЙДЖИК ФОРС ВИТАЛИТИ СУПЕР ДУПЕР**

РКФ 6548256, MEJ 277, дата рождения: 26.07.2022, окрас: рыжий,  
о: ЦАРСКАЯ ИДИЛЛИЯ УП СТАЙРС, м: МЭЙДЖИК ФОРС ЖУА РЕНЬЕН,  
зав: БОРИСОВА Е., вл: БОРИСОВА Е., ШЕРЯКОВА Г., МОСКВА  
оценка:..... титул:.....

**ДОБЕРМАН**  
DOBERMANN (GERMANY)

**кобели / males**юниоров / junior class**003 ARS LONGA SERAFIM**

BCU 143-004569, ALL 103, дата рождения: 12.08.2022, окрас: черно-подпалый,  
о: VIA FELICIUM VOSTORG, м: ARS LONGA HELEN HUNT,  
зав: МЕЛЬГУЙ С., вл: КУБЫШКИНА И., ВОРОНЕЖСКАЯ ОБЛ., РОССОШЬ  
оценка:..... титул:.....

**суки / females**юниоров / junior class**004 НЕВСКИЙ ЦЕРБЕР ВИВА ЛА ВИТА**

Щ/К, NNS 9705, дата рождения: 22.06.2022, окрас: коричнево-подпалый,  
о: ALFA ALTAIR JOHNIE WALKER, м: NEVSKIY TSEBER SOUL OF SUCCESS,  
зав: ЗЛОБИНА О., вл: САФАРОВА Е.,  
оценка:..... титул:.....

**РИЗЕНШНАУЦЕР (ЧЕРН)**  
GIANT SCHNAUZER BLACK (GERMANY)

**кобели / males**юниоров / junior class**005 СТАР ДРИМ СУБАРУ**

Щ/К, DAI 6516, дата рождения: 11.09.2022, окрас: черный,  
о: BRAVE VOM BEISETAL, м: СТАР ДРИМ ДЖОМОЛУНГМА,  
зав: ШАМИНА М., вл: СТЕПИНА А., МОСКВА  
оценка:..... титул:.....

открытый / open class**006 МИДАС СТАР ОФ ЛАК**

РКФ 6440097, YSP 837, дата рождения: 29.10.2021, окрас: черный,  
о: ВАЛЬТЕР БЛЭК СТИЛ, м: РУС АСТЕРШВАРЦ РОШЕЛЬ,  
зав: ПИРЖАНОВА Н., вл: БАРАНОВА В., МОСКВА  
оценка:..... титул:.....

**суки / females**щенков / puppy class**007 НЕЙДЖИ ФИРСТ**

Щ/К, AZF 2603, дата рождения: 07.03.2023, окрас: черный,  
о: GER HIP RIDDIK, м: ЭСТЕН ВАЛЕРИ НУАР ШАРЛИЗ,  
зав: СОЛОМОНЮК А., вл: БАРАНОВА В., МОСКВА  
оценка:..... титул:.....



**РОТВЕЙЛЕР**  
ROTTWEILER (GERMANY)

**суки / females**

**щенков / puppy class**

**008 РУС РПХ НЕКАР МИЛЕДИ АРИАНА**

Щ/К, РРН 2303, дата рождения: 16.03.2023, окрас: черно-подпалый,  
о: САММCASTLE'S BLACK TOBASCO, м: RUS RPH NEKAR FRAU STERN,  
зав: ХОЛЕВИНА Е., РАФАИЛОВ Р., вл: БЕСКИНА Л.,

оценка:..... титул:.....

**РУССКИЙ ЧЕРНЫЙ ТЕРЬЕР**  
BLACK RUSSIAN TERRIER (RUSSIA)

**кобели / males**

**юниоров / junior class**

**009 СОЦВЕТИЕ ПОЛКОВНИК**

РКФ 6516183, FNS 3040, дата рождения: 10.07.2022, окрас: черный,  
о: СОЦВЕТИЕ ОГТАЙ, м: СОЦВЕТИЕ ШЕРРА,  
зав: ЦВЕТКОВА С., вл: НЕЧАЕВА Ю., МОСКВА

оценка:..... титул:.....

**промежуточный / intermediate class**

**010 САРМАТ ИЗ ЧЕРНОЙ РАТИ**

РКФ 6662450, ICR 79, дата рождения: 22.07.2022, окрас: черный,  
о: ПЕРУН ИЗ ЧЕРНОЙ РАТИ, м: ОРНЕЛЛА ИЗ ЧЕРНОЙ РАТИ,  
зав: ПАВЛЮК Т., вл: КОТЕЛЬНИКОВА О., ЯРОСЛАВЛЬ

оценка:..... титул:.....

**011 ФЕЙЕРВЕРК С ЗОЛОТОГО ГРАДА**

РКФ 6510689, DPT 1198, дата рождения: 30.03.2022, окрас: черный,  
о: РИЧАРД ИЗ ЧЕРНОЙ РАТИ, м: МАРГО С ЗОЛОТОГО ГРАДА,  
зав: ЗОЛОТОВА С., вл: ШТАНИН В., МОСКВА

оценка:..... титул:.....

**суки / females**

**юниоров / junior class**

**012 ВОЛГА-ВОЛГА КЛУБНИЧКА-БРУСНИЧКА**

Щ/К, ТХН 4923, дата рождения: 18.09.2022, окрас: черный,  
о: MOSKVORECHIE RATIBOR, м: RADOST MIRA,  
зав: КРАВЧЕНКО Г., вл: САВУШКИНА И., МО, ЛЮБЕРЦЫ

оценка:..... титул:.....

**СЕНБЕРНАР КОРОТКОШЕРСТНЫЙ**  
SAINT BERNARD DOG SMOOTH (SWITZERLAND)

**кобели / males**

**беби / baby class**

**013 АРСЕНИЙ**

Щ/К, ТХУ 2065, дата рождения: 27.05.2023, окрас: бело-рыжий,  
о: ПЛАТОН ИЗ РУСКАВКАЗА, м: VIVA VELIKI DRUG,  
зав: КЛЫКОВА Н., вл: ,

оценка:..... титул:.....

**ТИБЕТСКИЙ МАСТИФ**  
DO-KHYI-TIBETAN MASTIFF (TIBET(CHINA))

**кобели / males**

**юниоров / junior class**

**014 ДЖАНДЖИ БЕЙ**

РКФ 6689680, DUL 3547, дата рождения: 04.02.2023, окрас: черно-подпалый,  
о: ДАЛАССА ЕШЕНГ ВЕЙЖ ХАН, м: ЛИОНТАРИ АСТЕРИ ДЕНГ ХАЙ,  
зав: КУРОЧКИН Н., вл: ЛЕВИН С., МО, СЕРГИЕВ ПОСАД

оценка:..... титул:.....

**суки / females**

**юниоров / junior class**

**015 ДЖОЗИАС ВАНЕССА**

РКФ 6727537, APQ 7247, дата рождения: 31.01.2023, окрас: черно-подпалый,  
о: ДЖОЗИАС ФЕНИКС, м: ДЖОЗИАС ЛАНА,  
зав: ВОРОНОВА О., вл: ЧУРКИНА Т., МОСКВА

оценка:..... титул:.....

**ХОВАВАРТ**  
HOVAWART (GERMANY)

**кобели / males****открытый / open class****016 НОРТОН ВОМ КЛИНОВ ХОВ**

РКФ 5969062, VKH 48, дата рождения: 04.04.2020, окрас: черно-зол.,  
о: SHIRO CASARIAE'HOV, м: GLUKOZA VOM KLINOV HOF,  
зав: КЛИНОВ В.В., вл: ЛЕОНОВА О.С., МОСКВА

оценка:..... титул:.....

**суки / females****щенков / puppy class****017 БАБЕТТЕ ГОЕС ТУ ВОР**

Щ/К, CTL 3147, дата рождения: 11.03.2023, окрас: палевый,  
о: HOF GARC FREY, м: FORTUNA LUCKY LIVE,  
зав: КУЗЬМИНА Л., вл: КУЗЬМИНА Л., МОСКВА

оценка:..... титул:.....

**ХОТОШО (БУРЯТ-МОНГОЛЬСКАЯ СОБАКА)**  
HOTOSHO (BURYAT-MONGOLSKAYA SOBAKA) (RUSSIA)

**кобели / males****открытый / open class****018 РУС КАЙЛАС ИТ ОРЗУ ДЛЯ ШИРО ЮКИ**

РКФ 6416779 RB, TGT 667, дата рождения: 05.11.2021, окрас: черно-подпалый,  
о: РУС КАЙЛАС ФАРУХ, м: РУС КАЙЛАС ЭХЭНЭР,  
зав: ПАРНОВА Н., вл: ШЕМЯКИНА И., МОСКВА

оценка:..... титул:.....

**рабочий / working class****019 РУС КАЙЛАС ГАМБАЛ**

РКФ 6222234 R, TGT 633, дата рождения: 24.02.2021, окрас: Ч-П,  
о: АРСЛАН ШАНГАЛ ДЛЯ РУС КАЙЛАС, м: РУС КАЙЛАС ГОЁ БИРА,  
зав: ПАРНОВА Н.Н., вл: РЯБОВА Г., МО, РАМЕНСКИЙ Р-ОН

оценка:..... титул:.....

**ЦВЕРГПИНЧЕР**  
ZWERGPINSCHER (GERMANY)

**кобели / males****беби / baby class****020 ХЕЛЕН ХОФФ ТРЕНД**

Щ/К, NHF 1717, дата рождения: 11.06.2023, окрас: черно-подпалый,  
о: ХЕЛЕН ХОФФ КАМАЛ, м: ХЕЛЕН ХОФФ АТЛАНТА,  
зав: СЕЛЕЗНЕВА Е., вл: СЕЛЕЗНЕВА Е., МО, КОРОЛЕВ

оценка:..... титул:.....

**суки / females****открытый / open class****021 ХЕЛЕН ХОФФ СИМОНА-II**

РКФ 6488577, NHF 1633, дата рождения: 08.02.2022, окрас: черно-подпалый,  
о: ХЕЛЕН ХОФФ РУФУС, м: ХЕЛЕН ХОФ ЭМИЛИНА,  
зав: СЕЛЕЗНЕВА Е., вл: СЕЛЕЗНЕВА Е., МО, КОРОЛЕВ

оценка:..... титул:.....



# ЧЕТЫРЕ ЛАПЫ



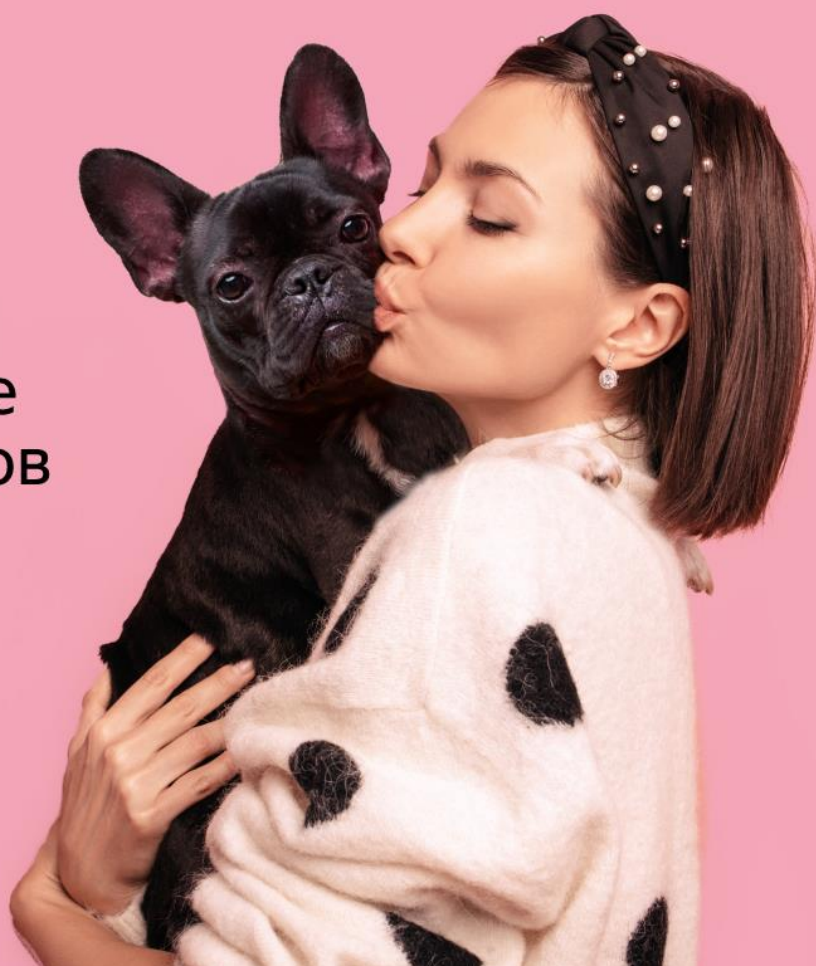
25 000+  
зоотоваров



Эксклюзивные  
бренды кормов



Широкий  
ассортимент  
аксессуаров





# ЧЕТЫРЕ ЛАПЫ

Мы больше,  
чем зоомагазин

4paw.ru



зоомагазин



кабинет здоровья



ветеринарный центр



груминг



# ЧЕТЫРЕ ЛАПЫ



Сканируй QR-код, чтобы  
быть в курсе наших новостей

...Быть всегда в отличной форме!



**ZooRing®**  
ЭКОКОРМ ДЛЯ СОБАК

# ZooRing®

ЭКОКОРМ ДЛЯ СОБАК



HYPO-ALLERGENIC  
ГИПОАЛЛЕРГЕННЫЙ КОРМ  
(без глютена)



YUCCA SCHNIDIGERA  
ЭКСТРАКТ ЮККИ ШИДИГЕРА -  
уменьшает запах изо рта



OMEGA BALANCE  
Жирные кислоты  
OMEGA 6:3





VITAMINS  
MINERALS  
КОМПЛЕКС ВИТАМИНОВ  
и МИНЕРАЛЬНЫХ ВЕЩЕСТВ



HIGH  
PROTEINS  
ВЫСОКОКАЧЕСТВЕННЫЕ  
ПРОТЕИНЫ



PREBIOTICS  
ПРЕБИОТИКИ -  
нормализуют пищеварение



GLUCOSAMINE  
AND CHONDROITIN  
ХОНДРОЗАЩИТНЫЕ  
АГЕНТЫ

Беззерновые корма содержат высококачественные монопротеины, сделаны из ингредиентов, пригодных в пищу людям

[www.zooring-rus.ru](http://www.zooring-rus.ru) e-mail: [zooring-rus@mail.ru](mailto:zooring-rus@mail.ru)

**Работа с питомниками и заказ кормов  
менеджеры:**

8-903-777-04-67 e-mail: [elenappc@mail.ru](mailto:elenappc@mail.ru)

8-926-412-91-94 e-mail: [zooring-msk1@mail.ru](mailto:zooring-msk1@mail.ru)