



РОССИЙСКАЯ КИНОЛОГИЧЕСКАЯ ФЕДЕРАЦИЯ
РОССИЙСКАЯ ФЕДЕРАЦИЯ ЛЮБИТЕЛЬСКОГО СОБАКОВОДСТВА
КЛУБ ЛЮБИТЕЛЕЙ ЖИВОТНЫХ «ОЛИМП»

Москва, Варшавское ш., 152/7

КАТАЛОГ МОНОПОРОДНЫХ ВЫСТАВОК
ИРЛАНДСКИЙ МЯГКОШЕРСТНЫЙ ПШЕНИЧНЫЙ ТЕРЬЕР (КЧК),
РУССКИЙ ТОЙ (КЧК),
ФРАНЦУЗСКИЙ БУЛЬДОГ (КЧК)



ЧЕТЫРЕ ЛАПЫ
ЗООМАГАЗИН

ЗООМЕНИЮ
ОРГАНИК • СУПЕРПРЕМИУМ

Москва
Алтуфьевское шоссе, д.37, стр.1
ТВЦ «Аврора»

02 ноября 2024 г.

КАТАЛОГ МОНОПОРОДНЫХ ВЫСТАВОК

ИРЛАНДСКИЙ МЯГКОШЕРСТНЫЙ ПШЕНИЧНЫЙ ТЕРЬЕР (КЧК),
РУССКИЙ ТОЙ (КЧК), ФРАНЦУЗСКИЙ БУЛЬДОГ (КЧК)

Клуб любителей животных «Олимп»

Москва, Варшавское ш., 152/7

Председатель – Думби Елена Маратовна
тел.: 8-926-232-44-28, e-mail: klubolimp@yandex.ru
сайт: <https://klub-olimp.ru>

Оргкомитет: Думби Е., Думби Ю., Патронникова М.Ю.
Председатель оргкомитета: Думби Е.

Дорогие друзья!

Клуб любителей животных «Олимп» приветствует всех участников наших зоотехнических мероприятий!

Желаем всем участникам удачно продемонстрировать красоту и изысканность своих питомцев!

Судьи:

Друца Д.Д. / Drutsa D.D. (Батайск / Bataysk)
Кремнёв М.Ю. / Kremnyev M.Yu. (Подольск / Podolsk)
Корнеева И.В. / Korneeva I.V. (Москва / Moscow)

Москва
Алтуфьевское шоссе, д.37, стр.1
ТВЦ «Аврора»

02 ноября 2024 г.

РАСПИСАНИЕ

РИНГ 1

ДМИТРИЙ ДРУЦА

11-00 МОНО ФРАНЦУЗСКИЙ БУЛЬДОГ

ИРИНА КОРНЕЕВА

12-40 МОНО РУССКИЙ ТОЙ

МИХАИЛ КРЕМНЕВ

13-05 МОНО ИРЛАНДСКИЙ МЯГКОШЕРСТНЫЙ ПШЕНИЧНЫЙ ТЕРЬЕР

ПОЛОЖЕНИЕ РОССИЙСКОЙ КИНОЛОГИЧЕСКОЙ ФЕДЕРАЦИИ (РКФ)

**О ВЫСТАВКАХ РАНГА ПК, КЧК
В ЧАСТИ ПРАВИЛ ПРОВЕДЕНИЯ ВЫСТАВОК И ПРИСВОЕНИЯ ТИТУЛОВ**

ОБЩИЕ ПОЛОЖЕНИЯ

Выставки собак НКП проводятся в соответствии с настоящим Положением.

Монопородные выставки делятся:

- Ранг ПК– Победитель национального клуба
- Ранг КЧК- Кандидат в чемпионы национального клуба породы

К участию на монопородных выставках ранга ЧК, ПК и КЧК допускаются породы собак, признанные FCI и РКФ.

Организаторы выставки должны быть уверены, что собаки, заявленные в каталоге, зарегистрированы в Родословной книге страны – члена FCI или АКС (американский кеннел клуб) – США, КС – (английский кеннел клуб) Великобритания, СКС – (канадский кеннел клуб) Канада.

ПРАВИЛА РЕГИСТРАЦИИ

Все официальные выставки РКФ проводятся только с предварительной записью участников и обязательным выпуском каталога всех участников. Собаки, не внесенные в каталог, к участию в выставке не допускаются.

При записи на выставку владелец должен предоставить:

1. Копию свидетельства о происхождении (родословная), для класса щенков возможна запись по копии щенячьей карты. Признаются родословные стран – членов FCI, Американского кеннел клуба (АКС) США, Английского кеннел клуба (КС) Великобритания, Канадского кеннел клуба (СКС) Канада.
2. Заполненный заявочный лист, подписанный владельцем, с указанием выставочного класса, должен содержать породу, кличку, аббревиатуру и N родословной, N клейма или микрочипа, дату рождения, окрас, пол, кличку отца, кличку матери собаки, фамилию заводчика, фамилию, имя и отчество владельца, полный почтовый адрес с индексом, контактный телефон

Для записи собак в рабочий класс необходимо предоставить: копию сертификата единого образца по рабочим качествам признаваемого РКФ

Для записи собак в класс чемпионов необходимо предоставить – подтверждение (сертификат, диплом) чемпиона любой страны – члена FCI или АКС, КС, СКС или Интернационального чемпиона красоты FCI, или Чемпион НКП.

Для записи собак в класс чемпионов НКП необходимо предоставить – подтверждение (сертификат, диплом) чемпиона НКП.

3. Копию квитанции об оплате целевого взноса.

Направляя заявочный лист в оргкомитет выставки, владелец выражает согласие на обработку, хранение и публикацию своих персональных данных в каталоге и в отчетах.

ВЫСТАВОЧНЫЕ КЛАССЫ

- Класс беби с 3 до 6 месяцев.
- Класс щенков с 6 до 9 месяцев.
- Класс юниоров с 9 до 18 месяцев.
- Класс промежуточный с 15 до 24 месяцев.
- Класс открытый с 15 месяцев.
- Класс рабочий с 15 месяцев (наличие рабочего класса и видов испытаний для допуска в рабочий класс определяется Правилами НКП и утверждается в РКФ).
- Класс чемпионов с 15 месяцев.
- Класс чемпионов НКП с 15 месяцев.
- Класс ветеранов с 8 лет.

Датой определения возраста собаки является день экспонирования собаки на выставке.

ОЦЕНКИ, СЕРТИФИКАТЫ И ТИТУЛЫ

По решению НКП на монопородных выставках возможно судейство и присуждение титулов отдельно по окрасам и разновидностям после утверждения выставочной комиссии и РКФ.

В классе юниоров, промежуточном, открытом, рабочем, чемпионов и ветеранов присуждаются следующие оценки:

- Отлично (excellent) - красная лента, может быть присуждено собаке, очень приближенной к идеалу стандарта породы, которая представлена в отличной кондиции, демонстрирует гармоничный уравновешенный темперамент, собаке высокого класса и отличной подготовки, Ее превосходные характеристики, соответствующие породе, допускают небольшие недостатки, которые можно проигнорировать, но при этом она должна иметь ярко выраженный половой тип.
- Очень хорошо (very good) - синяя лента, может быть присуждено собаке, обладающей типичными признаками породы, хорошо сбалансированными пропорциями и представлена в корректной кондиции. Несколько небольших недостатков, не нарушающих морфологии, допустимы.
- Хорошо (good) - зеленая лента присуждается собаке, обладающей основными признаками своей породы, имеющей явно выраженные недостатки.
- Удовлетворительно (Satisfactory) - желтая лента, должно присуждаться собаке, соответствующей своей породе, имеющей пороки сложения.
- Дисквалификация (disqualification) - белая лента, должна быть дана собаке, если она сложена в типе, не соответствующем стандарту, демонстрирует несвойственное породе или агрессивное поведение, является крипторхом, имеет пороки зубной системы или дефекты строения челюстей, обладает нестандартной шерстью или окрасом, включая признаки альбинизма, не свободна от дефектов угрожающих здоровью, имеет дисквалифицирующие пороки.
- Невозможно отсудить / Без оценки (cannot be judged/without evaluation) - эта квалификация дается любой собаке. Которая непрерывно прыгает или рвется из ринга, делая невозможной оценку ее движений и аллюра, или если собака не дает судье себя ощупать, не дает осмотреть зубы и прикус, анатомию и строение, хвост или семенники, или если видны следы операции или лечения. Это же относится к случаю, когда оперативное и медикаментозное вмешательство имеющие своей целью замаскировать погрешности, наказуемые стандартом.

В соответствии с требованиями НКП без оценки могут быть оставлены собаки не прошедшие тестирование или испытания рабочих качеств. Регламент проверки поведения и тестирования конкретной породы разрабатывает НКП и утверждает РКФ.

В классе щенков присуждаются следующие оценки:

- Очень перспективный (very promising) - красная лента.
- Перспективный (promising) - синяя лента.
- Неперспективный (not promising) - зеленая лента.

В ринге по усмотрению судьи могут присуждаться следующие титулы и выдаваться сертификаты:

- CW – победитель класса, присваивается первой собаке в классе, получившей высшую оценку.
- CC – сертификат соответствия
- ЮСС – сертификат соответствия в классе юниоров
- ВСС – сертификат соответствия в классе ветеранов.
- Ю.КЧК – кандидат в юные чемпионы НКП
- КЧК – кандидат в чемпионы НКП
- ВКЧК – кандидат в ветераны-чемпионы НКП.
- Ю.ПК – юный победитель НКП года. (на выставках ранга ПК)
- ПК – победитель НКП года (на выставках ранга ПК)

- ВПК – ветеран победитель НКП. (на выставках ранга ПК)
- ЛК – лучший кобель породы, выбирается сравнением победителей классов промежуточного, открытого, рабочего, победителей, чемпионов, чемпионов НКП.
- ЛС – лучшая сука породы выбирается, аналогично выбору ЛК.
- BOB (Best of Breed) – ЛПП – лучший представитель породы выбирается сравнением лучшего кобеля породы, лучшей суки породы, лучшего кобеля юниора, лучшей суки юниора, лучшего кобеля ветерана и лучшей суки ветерана.
- BOS (Best of Opposite Sex) – лучший представитель противоположного пола в породе, выбирается сравнением собак противоположного пола, оставшихся после выбора BOB/ЛПП.
- BEST BABY – лучший беби породы выбирается при сравнении кобеля и суки победителей класса беби.
- BEST PUPPY – лучший щенок породы выбирается при сравнении кобеля и суки победителей класса щенков.
- BEST JUNIOR – лучший юниор породы выбирается при сравнении кобеля и суки победителей класса юниоров ЮКЧК.
- BEST VETERAN – лучший ветеран породы выбирается при сравнении кобеля и суки победителей класса ветеранов.

ТРЕБОВАНИЯ К УЧАСТНИКАМ ВЫСТАВКИ

На всех зоотехнических мероприятиях РКФ здоровье и благополучие собак являются **АБСОЛЮТНЫМ ПРИОРИТЕТОМ**. Любые действия (со стороны владельцев, организаторов, судей и иных лиц, находящихся на территории выставки), которые могут быть расценены как нарушение принципа ответственного отношения к животным, влекут за собой санкции вплоть до дисквалификации.

На каждую собаку, участвующую в выставочных мероприятиях, должны быть оформлены ветеринарные сопроводительные документы (с использованием ФГИС «Меркурий») или международный ветеринарный паспорт (для иностранных собак). Без прохождения ветеринарного контроля собака в ринг не допускается.

Лица, сопровождающие собак, обязаны иметь при себе ветеринарные паспорта, копии родословных или метрик щенков на каждое животное, участвующее в выставке. Сотрудники оргкомитета вправе требовать предъявления этих документов.

Все собаки, участвующие в выставке, должны быть выгуляны. Выгул собак осуществляется строго в отведенных для этого местах. Каждый участник выставки обязан иметь при себе и применять средства для уборки за своей собакой на всей территории выставки, а также в специальных местах для выгула. Средства для уборки должны находиться возле каждого ринга.

Груминг животных производится только в отведенных для этого местах.

Запрещается выставлять собак в строгих ошейниках, намордниках, шлейках. Все собаки в выставочных залах должны находиться на коротких поводках и выставляться только на ринговках с фиксатором.

Запрещается обрабатывать собаку любыми препаратами, которые видоизменяют структуру, форму и цвет шерсти, кожи, когтей, мочки носа. Разрешается только предусмотренный стандартом тримминг и / или стрижка, а также расчесывание шерсти щеткой или расческой. Запрещается оставлять собаку привязанной на столе для груминга вне периода подготовки шерсти к показу.

Запрещается тянуть собаку и / или поднимать ее вверх за ошейник или хвост. Экспонент, который не следует установленным правилам показа собаки, должен будет покинуть ринг. Судья имеет право оставить собаку без оценки.

За жестокое обращение с собаками, неэтичное поведение на территории выставки, спровоцированные драки собак, покусы Выставочная комиссия РКФ по заявлению судьи, работников ринга, членов оргкомитета или участников выставки может дисквали-

фицировать владельца и собаку со всех мероприятий РКФ / FCI с аннулированием оценок и титулов. Участники должны всегда контролировать поведение своих питомцев и предотвращать их агрессию, направленную на людей и других собак. Заявления о драках и покусах подаются в оргкомитет выставки и должны быть рассмотрены им до окончания мероприятия; на Выставочную комиссию РКФ жалоба направляется вместе с сопроводительным письмом от председателя оргкомитета.

К случаям жестокого отношения относится также оставление собаки в некомфортных либо опасных для ее здоровья условиях, в том числе на прилегающей к выставке территории, например на парковке. При поступлении жалобы о закрытых в салоне автомобиля животных (особенно без обеспечения доступа воздуха в салон и вентиляции) оргкомитет выставки обязан вызвать полицию для принятия экстренных мер.

При расположении участников возле рингов запрещается:

- перекрывать проходы между рингами;
- самовольно натягивать ленты или иным способом ограничивать свободный проход;
- располагать клетки с животными у рингов других пород;
- располагать клетки с животными при входе в главный ринг и выходе из него.

На выставках РКФ запрещено ведение несанкционированной торговли, в том числе торговли животными, и размещение несанкционированной рекламы. Нарушение данного запрета может привести к отстранению от участия как в этом, так и в последующих мероприятиях РКФ.

На мероприятиях РКФ запрещается курить и распивать спиртные напитки вне отведенных для этого мест. Лица, нарушившие это, могут быть привлечены к ответственности на основании действующего законодательства Российской Федерации. Со стороны РКФ к ним могут быть также применены дисциплинарные меры.

Все находящиеся на территории выставки участники, персонал и зрители должны соблюдать чистоту и порядок, выполнять правила санитарии, ветеринарии и противопожарной безопасности.

ПРАВИЛА ПРОВЕДЕНИЯ КОНКУРСОВ

Во всех конкурсах могут участвовать лишь собаки, внесенные в каталог выставки, заранее записанные на конкурс, экспонировавшиеся на данной выставке и получившие оценку не ниже «очень хорошо» (собаки класса щенков в конкурсах не участвуют).

Конкурс питомников (kennel competition) – участвуют от 3 до 5 собаки одной породы, рожденные в одном питомнике, имеющие одну заводскую приставку.

Конкурс производителей (progeny competition) – участвуют: производитель или производительница и от 3 до 5 потомков.

Конкурс пар (couple competition) – участвуют 2 собаки одной породы: кобель и сука, принадлежащие одному владельцу.

Судья определяет 3 лучшие пары, 3 лучших питомника, 3 лучших производителя и расставляет их с 3 по 1 место. Победителям в каждом конкурсе присваивается титул лучшая пара выставки, лучший питомник выставки, лучший производитель выставки. Если выставка проводится в течение нескольких дней, то определяется лучшая пара, питомник, производитель каждого дня.

ПРАВИЛА ПРИСУЖДЕНИЯ ТИТУЛОВ И СЕРТИФИКАТОВ НА ВЫСТАВКАХ РАНГА КЧК

На всех выставках РКФ и FCI присуждение титулов и сертификатов является прерогативой судьи.

КЧК – кандидат в чемпионы НКП. Присваивается в породах, имеющих НКП: на ежегодной национальной монопородной выставке ранга «Победитель клуба» – всем собакам, получившим SW в классах промежуточном, открытом, рабочем, чемпионов (в классе чемпионов НКП КЧК не присуждается); на монопородных выставках ранга КЧК – кобелю и суке, занявшим первое место в сравнении SW классов промежуточного, открытого, рабочего, чемпионов (SW класса чемпионов НКП в сравнении на КЧК не участвует); в специализированных рингах породы в рамках выставок ранга САСIB – кобелю и суке, получившим САСIB; в специализированных рингах породы в рамках выставок ранга САС для соответствующей группы пород – кобелю и суке, получившим САС.

ЮКЧК – кандидат в юные чемпионы клуба. Присваивается в породах, имеющих НКП: на монопородных выставках ранга КЧК, в специализированных рингах породы в рамках выставок ранга САСIB и в специализированных рингах породы в рамках выставок ранга САС для соответствующей группы пород – кобелю и суке, получившим SW в классе юниоров.

ВКЧК – кандидат в ветераны-чемпионы клуба. Присваивается в породах, имеющих НКП: на монопородных выставках ранга КЧК, в специализированных рингах породы в рамках выставок ранга САСIB и в специализированных рингах породы в рамках выставок ранга САС для соответствующей группы пород – кобелю и суке, получившим SW в классе ветеранов.

СС – сертификат соответствия. Присваивается на монопородных выставках и в специализированных рингах породы: на национальной монопородной выставке ранга «Победитель клуба» / «Победитель породы» – собакам, получившим оценку «отлично 2» в классах промежуточном, открытом, рабочем, чемпионов (при условии, что первой собаке присужден КЧК / КЧП); на выставках и в специализированных рингах ранга КЧК / КЧП присваивается в сравнении SW классов промежуточного, открытого, рабочего, чемпионов, оставшихся после выбора обладателя КЧК / КЧП, и второй собаки из класса, SW которого получил КЧК / КЧП. При оформлении титула чемпиона НКП / чемпиона породы 3 x СС могут быть засчитаны как 1 x КЧК / КЧП (однократно).

ЮСС – сертификат соответствия в классе юниоров. Присваивается на монопородных выставках и в специализированных рингах породы собакам, получившим оценку «отлично 2» в классе юниоров (при условии, что первой собаке присужден ЮПК / ЮПП либо ЮКЧК/ЮКЧП). При оформлении титула юного чемпиона НКП / юного чемпиона породы 3 x ЮСС могут быть засчитаны как 1 x ЮКЧК / ЮКЧП (однократно).

ВСС – сертификат соответствия в классе ветеранов. Присваивается на монопородных выставках и в специализированных рингах породы собакам, получившим оценку «отлично 2» в классе ветеранов (при условии, что первой собаке присужден ВПК / ВПП либо ВКЧК / ВКЧП). При оформлении титула ветерана чемпиона НКП / ветерана чемпиона породы; 3 x ВСС могут быть засчитаны как 1 x ВКЧК / ВКЧП (однократно).

ПРОЦЕДУРА СУДЕЙСТВА

Главным лицом в ринге является судья. По организационным вопросам ответственным за работу ринга является распорядитель, но все решения принимаются только с согласия судьи.

Судейство в каждой породе проходит в следующем порядке: беби кобели, щенки кобели, юниоры кобели, кобели классов промежуточного, открытого, рабочего, чемпионов, чемпионов НКП (на монопородных выставках), кобели ветераны; беби суки, щенки суки, юниоры суки, суки классов промежуточного, открытого, рабочего, чемпионов, чемпионов НКП (на монопородных выставках), суки ветераны.

Судья в ринге производит индивидуальный осмотр каждой собаки в стойке и в движении, делает описание (если это предусмотрено регламентом выставки) и присуждает оценку.

После осмотра всех собак в классе проводится сравнение на CW, и четыре лучших собаки расставляются по местам с 1-го по 4-е (при наличии оценки не ниже «очень хорошо», в классах беби и щенков – при наличии оценки не ниже «перспективный»).

Любое решение, принятое судьей относительно оценки, расстановки, присуждения титулов и выдачи сертификатов, является окончательным и не может быть отменено в рамках данного конкретного мероприятия. Если экспонент считает решение судьи в отношении своей собаки ошибочным или усматривает в действиях судьи нарушение положений РКФ и / или FCI о выставках и / или о судьях, он может обратиться с жалобой в соответствующую комиссию РКФ.

Экспоненты, опоздавшие в ринг, к экспертизе не допускаются. На усмотрение судьи они могут быть описаны вне ринга (с оценкой, но без присвоения титулов и сертификатов).

Экспонент не может покинуть ринг во время экспертизы без разрешения судьи. За самовольный уход с ринга судья вправе аннулировать ранее присвоенную оценку / титул.

В случае неприбытия или опоздания судьи, назначенного на породу, экспертизу собак осуществляет резервный судья.

ТЕХНИЧЕСКИЕ ТРЕБОВАНИЯ

Выставки любого ранга могут проводиться как в помещении, так и на открытых площадках. Помещение должно быть хорошо проветриваемым либо кондиционируемым, с возможностью поддерживать комфортный температурный режим. При проведении мероприятия на открытой площадке организатор обязан уделить особое внимание качеству покрытия (искусственного или естественного), на котором будут выставляться собаки. Поверхность должна быть максимально ровной и не доставлять собакам неудобств при движении. На ринге и вне его обязательно наличие тентов (палаток, навесов), позволяющих укрыться от дождя или солнца. Для отдыха судей на территории выставки должно быть оборудовано обособленное помещение (комната, шатер), в котором запрещено находиться участникам. Организатор должен заблаговременно озаботиться наличием свободного доступа к воде для собак. На выставке обязательно присутствие ветеринарного врача.

Ринги для судейства в породах должны быть достаточного размера (не менее 10x10 м) с нескользким покрытием, позволяющим оценить движения собаки. Для пород, у которых стандартом предусмотрены измерения и / или взвешивание, организатор должен иметь весы, ростомер и измерительную ленту. Для осмотра мелких пород на ринге должен быть дополнительный стол (желательно стол для груминга с резиновым покрытием). В секретариате выставки должны иметься сканеры для считывания микрочипов.

Организатор обязан обеспечить свободное нахождение и передвижение участников и посетителей выставки вне рингов (минимально необходимая площадь для проведения выставки рассчитывается как площадь рингов, умноженная на два). Подход к рингам должен быть открыт по крайней мере с двух сторон. Желательно предусмотреть зоны для груминга и для выгула собак.

Судейство в рингах и на конкурсах должно начинаться строго в указанное время. Судейство породы раньше времени, указанного в расписании, запрещается. Контроль за соблюдением расписания является обязанностью организатора.

МОНОПОРОДНАЯ ВЫСТАВКА КЧК
 НКП "Ирландский мягкошерстный пшеничный терьер"

ИРЛАНДСКИЙ МЯГКОШЕРСТНЫЙ ПШЕНИЧНЫЙ ТЕРЬЕР
 IRISH SOFT COATED WHEATEN TERRIER (IRELAND)

кобели / males

беби / baby class

001 АНГЕЛЫ ЧАРЛИ РОДЕО ДРАЙВ

Щ/К, VIP 5050, дата рождения: 07.06.2024, окрас: Пшеничный,
 о: АНГЕЛЫ ЧАРЛИ ТАУРЕГ МАДЖЕНТА, м: АНГЕЛЫ ЧАРЛИ ВЕЛИЧАВА ПАВА,
 зав: КАРЯКИНА Е., вл: ИЛЬИНА, КАРЯКИНА,

оценка:..... титул:.....

щенков / puppy class

002 АНГЕЛЫ ЧАРЛИ ПАРТОС

Щ/К, VIP 4984, дата рождения: 15.03.2024, окрас: Пшеничный,
 о: BON SQUAREL THERE S GONNA BE SOME ROCKIN, м: ДЕЙЗИРЕ МЕЙ,
 зав: КАРЯКИНА Е., вл: КАРЯКИНА Е., МОСКВА

оценка:..... титул:.....

открытый / open class

003 АНГЕЛЫ ЧАРЛИ ШАФРАН

РКФ 6652178, VIP 4393, дата рождения: 25.03.2022, окрас: Пшеничный,
 о: ANGEL'S CHARLI HUGH GRANT, м: АНГЕЛЫ ЧАРЛИ ФАТА МОРГАНА,
 зав: КАРЯКИНА Е., вл: КОЧЕТКОВА С., КАРЯКИНА Е., МОСКВА

оценка:..... титул:.....

ветеранов / veteran class

004 АНГЕЛЫ ЧАРЛИ ТАУРЕГ МАДЖЕНТА

РКФ 3610603, VIP 125, дата рождения: 05.04.2013, окрас: Пшеничный,
 о: АНГЕЛЫ ЧАРЛИ БРАЙАН КЛОВЕР ЛИВ, м: КИНТЕРРА ФЛЁР ДЕ МУН,
 зав: КАРЯКИНА Е., вл: ИЛЬИНА Е., КАРЯКИНА Е., МО, ЧЕРНОГОЛОВКА

оценка:..... титул:.....

суки / females

юниоров / junior class

005 АНГЕЛЫ ЧАРЛИ ЛИЛУ ДАЛЛАС

Щ/К, VIP 4905, дата рождения: 03.12.2023, окрас: Пшеничный,
 о: АНГЕЛЫ ЧАРЛИ ЧЕРОКИ ЭМЕРАЛЬД БОЙ, м: МАРИОЛЬ ЭРИКА,
 зав: КАРЯКИНА Е., вл: КОРНЕЕВА Д., МОСКВА

оценка:..... титул:.....

КОНКУРС ПИТОМНИКОВ:

1. «АНГЕЛЫ ЧАРЛИ», ВЛАДЕЛЕЦ: КАРЯКИНА Е.В.

МОНОПОРОДНАЯ ВЫСТАВКА КЧК
Н КП "Русский той"

РУССКИЙ ТОЙ ГЛАДКОШЕРСТНЫЙ
RUSSIAN TOY SMOOTH COAT (RUSSIA)

суки / females

юниоров / junior class

001 VOSTYAKOVOSTYLE GUBERNIA

Щ/К, VCT 253, дата рождения: 22.09.2023, окрас: коричнево-подпалый,
о: BENTLY, м: VOSTRYAKOVOSTYLE UGADAYKA,
зав: МАЛАХОВА М., вл: ДРУЖИНИНА Т., МОСКВА

оценка:..... титул:.....

ветеранов / veteran class

002 YA'ZARA

РКФ 4691136, YYY 2630, дата рождения: 03.10.2016, окрас: коричнево-подпалый,
о: МОЙ ГЕНЕРАЛ ИЗ МИРА ТЭР, м: РЕАЛИТИ ШОУ ФАМИЛЬНАЯ ДРАГОЦЕННОСТЬ,
зав: ЩЕРБАКОВА И., вл: СЕРОВА Д., Н.НОВГОРОД

оценка:..... титул:.....

РУССКИЙ ТОЙ ДЛИННОШЕРСТНЫЙ
RUSSIAN TOY LONG COAT (RUSSIA)

кобели / males

юниоров / junior class

003 СТЕМПОРТ ЯГУДИН

Щ/К, VPO 565, дата рождения: 27.01.2024, окрас: рыжий с кор.,
о: СУВЕНИР АЛТАЯ ТЫСЯЧА СОБЛАЗНОВ, м: СТЕМПОРТ ГАРДАРИКА,
зав: ЧИСТЯКОВА Н., вл: СНОПОВА А., МОСКВА

оценка:..... титул:.....

004 ХАЛЦЕДОН ИЗ ПОДГОРНОГО КОРОЛЕВСТВА

РКФ 6771459, AUF 22104, дата рождения: 06.06.2023, окрас: коричнево-подпалый,
о: ОКСИ ВЭЙ МАЧО МЭН, м: ОДЕТТА ИЗ ПОДГОРНОГО КОРОЛЕВСТВА,
зав: ПЕРЕГУДОВА С., вл: ВИЛЛАРСКАЯ Д., МОСКВА

оценка:..... титул:.....

промежуточный / intermediate class

005 ОРДИНАРИ МИРАКЛ ТАНГО

РКФ 6764908, ORM 64, дата рождения: 10.02.2023, окрас: черно-подпалый,
о: ФАВОРИТ СТИЛЯ ПОНЧИК СЛАДКИЙ, м: ОРДИНАРИ МИРАКЛ БОЛЬШАЯ УДАЧА,
зав: ЧЕЛЮКАНОВА Е., вл: ЧЕЛЮКАНОВА Е., МОСКВА

оценка:..... титул:.....

суки / females

юниоров / junior class

006 ДЖОКОНДА ИЗ ПИТЕРСКОГО БОМОНДА

РКФ 6970409, AIZ 24438, дата рождения: 09.07.2023, окрас: рыжий с чернью,
о: ПОНТИАК ИЗ ПИТЕРСКОГО БОМОНДА, м: КЛЕОПАТРА ИЗ ПИТЕРСКОГО БОМОНДА,
зав: ЛЕОНТЬЕВА О., вл: КОПЫТИНА А., МОСКВА

оценка:..... титул:.....

промежуточный / intermediate class

007 ВОСТРЯКОВОСТАЙЛ ЮМОРЕСКА

РКФ 6761422, VCT 236, дата рождения: 23.12.2022, окрас: РЫЖ-ЧЕР,
о: КИСС ОФ ТЕНДЕР ЦВЕТОЧНЫЙ МЕД, м: ВОСТРЯКОВОСТАЙЛ КЛАВДИЯ,
зав: МАЛАХОВА М.В., вл: МАЛАХОВА М.В., МОСКВА

оценка:..... титул:.....

008 ТОЙ КАРАТ ЧЕРЕМУХА

РКФ 6763838, ТОК 23, дата рождения: 13.04.2023, окрас: черно-подпалый,
о: НАТАЛИ ТОИС АЙВЕНГО, м: ТОЙ КАРАТ ФЛЕР Д'АМУР,
зав: КАРЯГИНА Н., вл: КАРЯГИНА Н., МО, КАТУАР

оценка:..... титул:.....

открытый / open class**009 ЗОЛОТОЙ ЗАПАС ВИКТОРИЯ**

РКФ 6698683, FBR 4394, дата рождения: 31.01.2023, окрас: рыжий с чернью,
о: СЕРДЦЕ ЭЛИЯ АБСОЛЮТНЫЙ ЗАЩИТНИК, м: ЗОЛОТОЙ ЗАПАС АВГУСТИНА,
зав: АБРАМУНИНА О., вл: МУРАТОВ М., МО, МЫТИЩИ

оценка:..... титул:.....

чемпионов НКП / champion NCB class**010 ТОП БРЭНД ЕВРАЗИЯ**

РКФ 6486774, ТУМ 5820, дата рождения: 16.05.2022, окрас: РЫЖ-ЧЕР,
о: NATALIE TUYS MILAN, м: NEW STEP NIAGARA,
зав: СУРИКОВА Л.А., вл: ОЛЬШАННИКОВА А.В., МО, ЗЕЛЕНОГРАД

оценка:..... титул:.....

МОНОПОРОДНАЯ ВЫСТАВКА КЧК
Н КП "Французский бульдог"

ФРАНЦУЗСКИЙ БУЛЬДОГ
FRENCH BULLDOG (FRANCE)

Пятнистый

кобели / males

щенков / puppy class

001 VALAR DONAERI'S LOVE YOURSELF

РКФ 6960145, 380260045165703, дата рождения: 09.04.2024, окрас: бело-тигровый,
о: АВИГДОРС КАЛИДИУС, м: BUTTERFLY ACT,
зав: ИТАЛИЯ, вл: ДЫМОВА С., МОСКВА

оценка:..... титул:.....

юниоров / junior class

002 CHANDLER SLAVIC STORM

РКФ 6926992, 953010100405010, дата рождения: 06.10.2023, окрас: бело-тигровый,
о: UTO DEI VOTOLI RINGHLOSI, м: COOKIE SLAVIC STORM,
зав: СЛОВАКИЯ, вл: КОМИССАРОВА Е., МОСКВА

оценка:..... титул:.....

открытый / open class

003 БУШЕР ПЛЮС ГРАНЬ БРИЛЛИАНТА

РКФ 6438119, JGW 434, дата рождения: 16.10.2021, окрас: БЕЛ-ТИГ,
о: ВИТАЛ ВЭЙ ЮВЕНТУС, м: БУШЕР ПЛЮС ЛОВ МИ,
зав: КОМОЛОВА И.А., вл: МЕДВЕДЕВА Г.В., МОСКВА

оценка:..... титул:.....

суки / females

юниоров / junior class

004 ШАРЛИЗ

Щ/К, RAQ 1878, дата рождения: 17.09.2023, окрас: бело-палевый,
о: ДЖАСТИН БИЛ, м: ЭЛАНА,
зав: КАНДРАШОВА Е., вл: ПРОКОФЬЕВА С., МО, ПАНИКОВО

оценка:..... титул:.....

ветеранов / veteran class

005 BUSER PLJUS MISHEL

РКФ 4363177, JGW 340, дата рождения: 19.08.2015, окрас: бело-тигровый,
о: BUSER PLJUS MARK OF SUCCESS, м: BUSER PLJUS SUPERNOVA GIRL,
зав: КОМОЛОВА И., вл: БАРАНОВА Т., МОСКВА

оценка:..... титул:.....

Сплошной

кобели / males

щенков / puppy class

006 БУШЕР ПЛЮС КРЕНДЕЛЬ

Щ/К, JGW 458, дата рождения: 12.02.2024, окрас: палевый,
о: ДЖУТА ХАУС ФЛЕШМОБ, м: BUSER PLJUS FRENCH KISS,
зав: КОМОЛОВА И., вл: КОМОЛОВА И., МОСКВА

оценка:..... титул:.....

промежуточный / intermediate class

007 PEC AMIKOS ИНВЕНИТ ЛАЙОНЕЛ

РКФ 6920559, AOU 7687, дата рождения: 17.06.2023, окрас: тигровый,
о: PEC AMIKOS ИНВЕНИТ ИНГЛИНГ ТИРРИ, м: PEC AMIKOS ИНВЕНИТ ДОНАТИН КЛЭР,
зав: ПОШЕВЕЛЯ Н., вл: ПОШЕВЕЛЯ М., МОСКВА

оценка:..... титул:.....

чемпионов / champion class

008 ДЖУТА ХАУС БОН РИО

РКФ 6436832, LIL 8900, дата рождения: 02.02.2022, окрас: ПАЛ,
о: ДЖУТА ХАУС ЛОВЕЛАС, м: ДЖУТА ХАУС БРЕНДИ,
зав: ЧЕСТЕЙШИНА Н.В., вл: МАРЧЕНКО Т.М., МО, КРАСНОГОРСК

оценка:..... титул:.....

009 ЛЮК СКАЙУОКЕР

РКФ 6386646, BVS 974, дата рождения: 30.09.2021, окрас: палевый,
о: ФАВОРИТ НАДЕЖДЫ, м: ЯШКИНО НАСЛЕДИЕ РУБИНОВАЯ ЖЕМЧУЖИНА,
зав: СИЛИНА Е., вл: ФЕРТИКОВА Е., ВОЛГОГРАДСКАЯ ОБЛ., КОМСОМОЛЬСКИЙ

оценка:..... титул:.....

суки / femalesюниоров / junior class**010 БУШЕР ПЛЮС СТЕФНИЯ**

РКФ 6936041, JGW 457, дата рождения: 31.05.2023, окрас: тигровый,
о: BUSHER PLJUS MIROSLAV, м: BUSHER PLJUS MELODIE D'AMOUR,
зав: КОМОЛОВА И., вл: КЕКЕНАДЗЕ Г., МОСКВА

оценка:..... титул:.....

промежуточный / intermediate class**011 ТЕРРА ТАНРО УНИКЬЮ ЭДИШН**

РКФ 6790933, DYC 4153, дата рождения: 27.06.2023, окрас: тигровый,
о: МОСКОУ ФАВОРИТ ФАБЕРЖЕ, м: ТЕРРА ТАНРО ИСИДОРА,
зав: ЕФИМОВА С., вл: СЫЧЕВА И., МО, ЩЁЛКОВО

оценка:..... титул:.....

открытый / open class**012 ФРЕНЧ ФЭНТЕЗИ ТЭССА**

РКФ 6683342, FFZ 320, дата рождения: 27.09.2022, окрас: палевый,
о: БРАВО СВЕТ АРДЖ ДЖОЙ ФОР ЭВЕР, м: БЬЮТИ НАЙТ ФОР ФЭНТЕЗИ,
зав: ГАВДЫК С., вл: ФЕДОЛЯКО С., КАЛУГА

оценка:..... титул:.....

чемпионов / champion class**013 ФАВОРИ ДЕ ЛЯ МЕЗОН ХЕЙЛИ**

РКФ 6382215, FAV 311, дата рождения: 07.09.2021, окрас: тигровый,
о: ФАВОРИ ДЕ ЛЯ МЕЗОН АНТУАН, м: КОРОЛЕВА ЯФФА,
зав: ПЕТРОВСКАЯ Е., вл: ДЫМОВА С., МОСКВА

оценка:..... титул:.....

чемпионов НКП / champion NCB class**014 РЕС АМИКОС ИНВЕНИТ ЗАВА ЕЗАРА**

РКФ 6246115, KFC 8406, дата рождения: 17.04.2021, окрас: тигровый,
о: RES AMICOS INVENIT ADELARD, м: RES AMICOS INVENIT DONATIN KLARE,
зав: ПОШЕВЕЛЯ Н., вл: ПОШЕВЕЛЯ Н., МОСКВА

оценка:..... титул:.....

КОНКУРС ПАР:

1. РЕС АМИКОС ИНВЕНИТ ЛАЙОНЕЛ х
РЕС АМИКОС ИНВЕНИТ ЗАВА ЕЗАРА,
ВЛАДЕЛЕЦ: ПОШЕВЕЛЯ Н.



ЧЕТЫРЕ ЛАПЫ



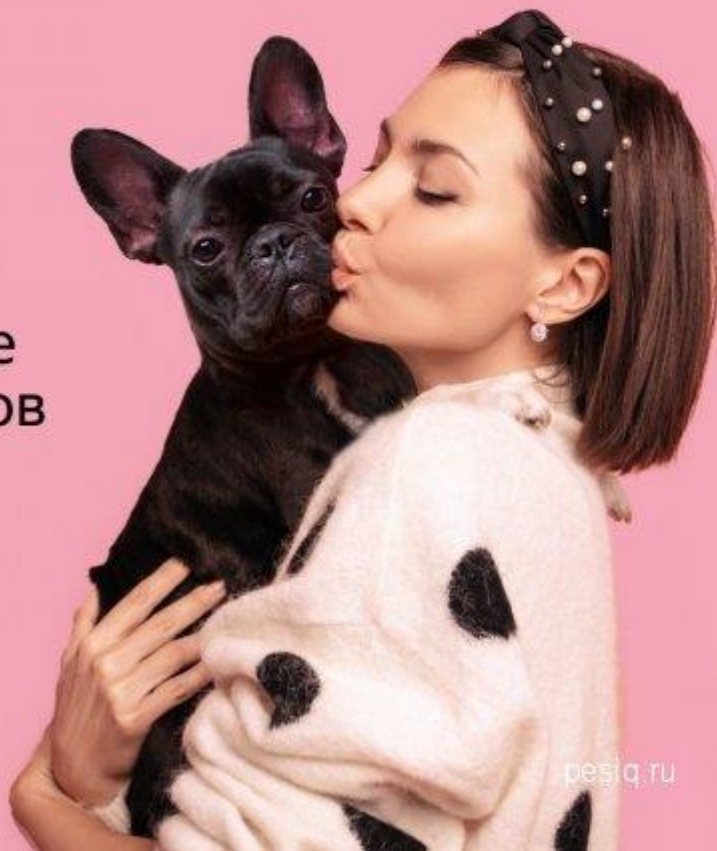
25 000+
зоотоваров



Эксклюзивные
бренды кормов



Широкий
ассортимент
аксессуаров



pesiq.ru

...Быть всегда в отличной форме!



ZooRing®

ЭКОКОРМ ДЛЯ СОБАК





HYPO-ALLERGENIC
ГИПОАЛЛЕРГЕННЫЙ КОРМ
(без глютена)



YUCCA SCHNIDIGERA
ЭКСТРАКТ ЮККИ ШИДИГЕРА -
уменьшает запах изо рта



OMEGA BALANCE
жирные кислоты
OMEGA 6:3



VITAMINS MINERALS
КОМПЛЕКС ВИТАМИНОВ
и МИНЕРАЛЬНЫХ ВЕЩЕСТВ



HIGH PROTEINS
ВЫСОКОКАЧЕСТВЕННЫЕ
ПРОТЕИНЫ



PREBIOTICS
ПРЕБИОТИКИ -
нормализуют пищеварение



GLUCOSAMINE AND CHONDROITIN
ХОНДРОЗАЩИТНЫЕ
АГЕНТЫ

**Беззерновые корма содержат высококачественные монопротеины,
сделаны из ингредиентов, пригодных в пищу людям**

www.zooring-rus.ru e-mail: zooring-rus@mail.ru

Работа с питомниками и заказ кормов

менеджеры:

8-903-777-04-67 e-mail: elenappc@mail.ru

8-926-412-91-94 e-mail: zooring-msk1@mail.ru

WELLNESS
CORE

Клуб
Заводчиков
Валта



**УНИКАЛЬНЫЕ
ПРЕДЛОЖЕНИЯ
ДЛЯ ПИТОМНИКОВ**

ЗООМЕНИЮ
ОРГАНИК•СУПЕРПРЕМИУМ